

NAROČNIK:



OBČINA LENART

Trg osvoboditve 7, 2230 LENART V SLOV. GOR.

Telefon: 02/729-13-10, fax: 02/720-73-52

DOKUMENTACIJA V ZVEZI Z ODDAJO JAVNEGA NAROČILA

PREDMET JAVNEGA NAROČILA:

»PREVOZ ŠOLSKIH OTROK V OBČINI LENART ZA 4 ŠOLSKA LETA«

STORITEV

VRSTA POSTOPKA:

ODPRTI POSTOPEK V SKLADU S 40. ČLENOM ZAKONA O JAVNEM NAROČANJU

OBJAVA NA PORTALU JAVNIH NAROČIL

JN_____, ***z dne*** _____

OBJAVA v UL EU št _____

Vsebina oziroma sestavni del dokumentacije v zvezi z oddajo javnega naročila:

1. Povabilo k sodelovanju
2. Navodila ponudnikom za izdelavo ponudbe
3. Ugotavljanje sposobnosti
4. Merila
5. Pravno varstvo v postopku javnega naročanja
6. Vzorec pogodbe
7. Tehnične specifikacije
8. Ponudbena dokumentacija - ESPD in obrazci za pripravo ponudbe

Datum: 26. 5. 2025

Številka: 430-1/2025

1. POVABILO K SODELOVANJU

Naročnik: Občina Lenart, Trg osvoboditve 7, 2230 Lenart.

Zastopnik naročnika: mag. Janez KRAMBERGER, dr.vet.med., župan Občine Lenart.

Naročnik je na Portalu javnih naročil dne _____, pod številko JN_____ objavil obvestilo o javnem naročilu po odprtem postopku v skladu s 40. členom Zakona o javnem naročanju (Uradni list RS, št. 91/15, 14/18, 121/21 in 10/22, 74/22 – odl. US in 100/22-ZNUZSZS, 28/23 in 88/23; v nadaljevanju: ZJN-3).

Predmet javnega naročila: »**PREVOZ ŠOLSKIH OTROK V OBČINI LENART ZA 4 ŠOLSKA LETA**«: po naslednjih sklopih:

1. OŠ Lenart,
2. OŠ Voličina,
3. Prevozi otrok s posebnimi potrebami.

Vabimo vas k sodelovanju v skladu z dokumentacijo v zvezi z oddajo javnega naročila (v nadaljevanju razpisna dokumentacija; skrajšano RD). RD je na voljo brezplačno in je priložena obvestilu o naročilu na portalu javnih naročil. Gospodarski subjekti lahko zahtevajo dodatne informacije na portalu javnih naročil.

Sestanka s ponudniki ne bo.

Kot ponudnik lahko na razpisu kandidira vsaka pravna ali fizična oseba, ki je registrirana za dejavnost, ki je predmet razpisa in ima za opravljanje te dejavnosti vsa predpisana dovoljenja.

Ponudba mora veljati 90 dni.

Ponudnik mora ponudbo izdelati v slovenskem jeziku. Ponudnik mora pripraviti en izvod ponudbene dokumentacije, ki ga sestavljajo izpolnjeni obrazci, ESPD in zahtevane priloge.

Ponudba ne sme vsebovati nobenih sprememb in dodatkov, ki niso v skladu z razpisno dokumentacijo ali potrebni zaradi odprave napak ponudnika. Variantne ponudbe niso dovoljene.

Opcije niso dovoljene.

Naročnik izvaja postopek oddaje naročila na podlagi veljavnega zakona in podzakonskih aktov, ki urejajo javno naročanje in v skladu z veljavno zakonodajo, ki ureja javne finance ter področjem, ki je predmet javnega naročila.

Posebni pogoji:

Ponudnik mora pri izvajanju storitev upoštevati predvsem Zakon o prevozi v cestnem prometu (Uradni list RS, št. 6/16 – uradno prečiščeno besedilo, 67/19, 94/21, 54/22 – ZUJPP, 105/22 – ZZNŠPP, 18/23 – ZDU-10, 23/24 in 21/25), Zakon o pravilih cestnega prometa (Uradni list RS, št. 156/21 – uradno prečiščeno besedilo, 161/21 – popr. in 22/25), Pravilnik o delih in opremi vozil (Uradni list RS, št. 16/22 in 58/22) ter druge veljavne predpise in standarde.

2. NAVODILA ZA IZDELAVO PONUDBE

1.

Ponudniki morajo ponudbe predložiti v informacijski sistem e-JN na spletnem naslovu <https://ejn.gov.si/eJN2>, v skladu s točko 3 dokumenta Navodila za uporabo informacijskega sistema za uporabo funkcionalnosti elektronske oddaje ponudb e-JN: PONUDNIKI, ki je del te razpisne dokumentacije in objavljen na spletnem naslovu <https://ejn.gov.si/eJN2>.

Ponudnik se mora pred oddajo ponudbe registrirati na spletnem naslovu <https://ejn.gov.si/eJN2>, v skladu z Navodili za uporabo e-JN. Če je ponudnik že registriran v informacijski sistem e-JN, se v aplikacijo prijavi na istem naslovu.

Za oddajo ponudb je zahtevano, da uporabnik ponudnika, ki je v informacijskem sistemu e-JN pooblaščen za oddajanje ponudb odda s klikom na gumb »Oddaj«. Informacijski sistem ob oddaji zabeleži identiteto uporabnika in čas oddaje ponudbe. Uporabnik z dejanjem oddaje ponudbe izkaže in izjavi voljo v imenu ponudnika oddati zavezujočo ponudbo (18. člen Obligacijskega zakonika). Z oddajo ponudbe je le-ta zavezujoča za čas, naveden v ponudni, razen če jo uporabnik ponudnika umakne ali spremeni pred potekom roka za oddajo ponudbe.

Ponudba se šteje za pravočasno oddano, če jo naročnik prejme preko sistema e-JN <https://ejn.gov.si/eJN2> najkasneje do roka določenega v obvestilu o javnem naročilu objavljenem na Portalu javnih naročil. Za oddano ponudbo se šteje ponudba, ki je v informacijskem sistemu e-JN označena s statusom »ODDANO«.

Ponudnik lahko do roka za oddajo ponudb svojo ponudbo umakne ali spremeni. Če ponudnik v informacijskem sistemu e-JN svojo ponudbo umakne, se šteje, da ponudba ni bila oddana in je naročnik v sistemu e-JN tudi ne bo videl. Če ponudnik svojo ponudbo v informacijskem sistemu e-JN spremeni, je naročniku v tem sistemu odprta zadnja oddana ponudba.

Po preteku roka za predložitev ponudb ponudbe ne bo več mogoče oddati.

Dostop do povezave za oddajo elektronske ponudbe v tem postopku javnega naročila je objavljen v obvestilu o naročilu na portalu javnih naročil.

2.

Odpiranje ponudb bo potekalo avtomatično v informacijskem sistemu e-JN na spletnem naslovu <https://ejn.gov.si/>. Datum in ura odpiranja sta določena v obvestilu o naročilu objavljenem na portalu javnih naročil.

Odpiranje poteka tako, da informacijski sistem e-JN samodejno ob uri, ki je določena za javno odpiranje ponudb, prikaže podatke o ponudnikih in omogoči dostop do dokumenta, ki ga ponudniki naložijo v sistem e-JN pod razdelek »Skupna ponudbena vrednost« in v del »Predračun«.

3.

Ponudba mora vsebovati naslednje izpolnjene obrazce in ostale zahtevane dokumente:

- ☐ Ponudba s predračunom - naloži se v razdelek predračun;
- ☐ Obrazec - Izjava ponudnika o referencah- naloži se v razdelek »Dokumenti«, del »Ostale Priloge«;
- ☐ Obrazec – Podizvajalci v ponudbi - naloži se v razdelek »Dokumenti«, del »Ostale Priloge«,
- ☐ ESPD (izpolnjen za vse gospodarske subjekte v ponudbi);
- ☐ Obrazec – SEZNAM VOZIL z zahtevanimi prilogi - naloži se v razdelek »Dokumenti«, del »Ostale Priloge«;
- ☐ Obrazec – Izjava o odsotnosti osebnih povezav - naloži se v razdelek »Dokumenti«, del »Ostale Priloge«;
- ☐ Obrazec – Izjava o udeležbi fizičnih in pravnih oseb- naloži se v razdelek »Dokumenti«, del »Ostale Priloge«;
- ☐ vsa druga potrebna dokazila, navedena v tej razpisni dokumentaciji - naložijo se v razdelek »Dokumenti«, del »Ostale Priloge«;
- ☐ Celotna ponudba ponudnika in ostale morebitni dokumenti - naložijo se v razdelek »Dokumenti«, del »Ostale Priloge«.

Ponudnik v ponudbi priloži le dokumente, ki so navedeni v tej točki. Po pregledu ponudb bo naročnik, v kolikor se bo pojavil dvom o resničnosti ponudnikovih izjav, najugodnejšega ponudnika pozval k predložitvi dokazil, kot je navedeno za posameznim zahtevanim pogojem oziroma razlogom za izključitev.

Ponudnik, ki odda ponudbo, pod kazensko in materialno odgovornostjo jamči, da so vsi podatki in dokumenti, podani v ponudbi, resnični, in da priložena dokumentacija ustreza originalu. V nasprotnem primeru ponudnik naročniku odgovarja za vso škodo, ki mu je nastala.

4.

Skupna ponudba

Ponudbo lahko predloži skupina gospodarskih subjektov.

Če skupina gospodarskih subjektov predloži skupno ponudbo, bo naročnik izpolnjevanje pogojev (razlogov za izključitev, pogojev poklicne, ekonomske in finančne sposobnosti) ugotavljal za vsakega ponudnika posebej, izpolnjevanje ostalih pogojev pa za vse gospodarske subjekte skupaj. Vsi ponudniki v skupni ponudbi morajo izpolniti ESPD posamično in v njem navesti vse zahtevane podatke. Prav tako morajo vsi ponudniki v skupni ponudbi izpolniti obe izjavi (Izjavo o odsotnosti osebnih povezav in Izjavo o lastniških deležih in izjavo po 35. členu ZintPK).

Naročnik bo vse dokumente naslavljal na vodilnega partnerja v skupni ponudbi, ki ga označijo v obrazcu ponudba.

Če bo skupina gospodarskih subjektov izbrana za izvedbo predmetnega naročila, bo morala predložiti pravni akt (sporazum ali pogodbo) o skupni izvedbi javnega naročila. Pravni akt o skupni izvedbi javnega naročila mora natančno opredeliti naloge in odgovornosti posameznih gospodarskih subjektov za izvedbo javnega naročila. Pravni akt o skupni izvedbi javnega naročila mora tudi opredeliti nosilca posla, ki skupino gospodarskih subjektov v primeru, da je tej javno naročilo dodeljeno, zastopa neomejeno solidarno do naročnika. Zgoraj navedeni pravni akt stopi v veljavo v primeru, če bo skupina gospodarskih subjektov izbrana kot najugodnejši ponudnik.

5.

Podizvajalci v ponudbi

Če ponudnik izvaja javno naročilo s podizvajalci mora ponudbi predložiti:

- navesti podizvajalce v ESPDju glavnega podizvajalca,
- navesti vse podizvajalce in vsak del javnega naročila, ki ga namerava oddati v podizvajanje v obrazcu podizvajalci v ponudbi,
- izpolnjen ESPD za vsakega podizvajalca,
- zahteva podizvajalca za neposredna plačila (če podizvajalec zahteva neposredna plačila),
- izjavo o odsotnosti osebnih povezav za podizvajalca,
- izjavo o lastniških deležih in izjavo po 35. členu ZintPK za podizvajalca.

Če bodo pri podizvajalcu obstajali razlogi za izključitev oziroma ne bo izpolnjeval ustreznih pogojev za sodelovanje, bo naročnik podizvajalca zavrnil in zahteval njegovo zamenjavo.

Izbrani izvajalec bo moral med izvajanjem javnega naročila naročnika obvestiti o morebitnih spremembah informacij iz prejšnjega odstavka in poslati informacije o novih podizvajalcih, ki jih namerava naknadno vključiti v izvajanje pogodbe, in sicer najkasneje v petih dneh po spremembi.

Če bo vključil nove podizvajalce, bo moral glavni izvajalec skupaj z obvestilom posredovati tudi podatke in dokumente iz druge, tretje in četrte alineje prejšnjega odstavka.

Naročnik bo zavrnil vsakega naknadno nominiranega podizvajalca:

- če zanj obstajajo razlogi za izključitev in zahteval zamenjavo,
- če bi to lahko vplivalo na nemoteno izvajanje ali dokončanje del,
- če novi podizvajalec ne izpolnjuje pogojev v zvezi z oddajo javnega naročila.

Le če podizvajalec zahteva neposredno plačilo, se šteje, da je neposredno plačilo podizvajalcu obvezno in obveznost zavezuje tako naročnika kot tudi glavnega izvajalca. Kadar namerava ponudnik izvesti javno naročilo s podizvajalcem, ki zahteva neposredno plačilo v skladu s tem členom, mora:

- glavni izvajalec v pogodbi pooblastiti naročnika, da na podlagi potrjenega računa oziroma situacije s strani glavnega izvajalca neposredno plačuje podizvajalca,
- podizvajalec predložiti soglasje, na podlagi katerega naročnik namesto ponudnika poravna podizvajalčevo terjatev do ponudnika,
- glavni izvajalec svojemu računu ali situaciji priložiti račun ali situacijo podizvajalca, ki ga je predhodno potrdil.

Za tiste nominirane podizvajalce, ki neposrednih plačil ne bodo zahtevali, bo naročnik od glavnega izvajalca zahteval, da mu najpozneje v 60 dneh od plačila končnega računa oziroma situacije pošlje svojo pisno izjavo in pisno izjavo podizvajalca, da je podizvajalec prejel plačilo za izvedena dela. Če izvajalec ne ravna skladno s tem določilom, bo naročnik Državni revizijski komisiji podal predlog za uvedbo postopka o prekršku iz 2. točke prvega odstavka 112. člena ZJN-3. Izbrani ponudnik v razmerju do naročnika v celoti odgovarja za izvedbo naročila.

6.

Predračun

Končna cena mora vsebovati vse stroške, popuste in rabate ter DDV. Pripisi v ponudben predračun niso dovoljeni in se ne bodo upoštevali. Ponudnik mora navesti končno ceno v evrih za posamezni sklop. Ponudnik mora DDV posebej prikazati. **Skupna letna vrednost pogodbe se izračuna tako, da se dnevna cena pomnoži s številom 190 dni.**

Ponudnik je dolžan izvesti ogled predvidenih šolskih relacij in izdelati lastno ponudbeno kalkulacijo.

Obračunska enota je dan – (dnevna cena).

Naročnik lahko od ponudnikov zahteva razčlenbo (analizo) cen.

Način spreminjanja cen med trajanjem pogodbe je določen v pogodbi.

Naknadno naročnik ne bo priznaval nobenih stroškov, ki niso zajeti v ponudbeno ceno.

Naročnik izhajajoč iz načel zagotavljanja konkurence, transparentnosti in enakopravne obravnave ponudnikov zahteva, da ponudnik v cenah upošteva in vključi skladno s pogoji razpisne dokumentacije vse pričakovane in predvidene stroške in tudi stroške, ki jih v času podajanja ponudbe ni bilo možno natančno predvideti, so pa bili ocenjeni, oz. predvideni – predvidljivi ter je izvajalec cenil tveganje za njihov nastanek.

Ponudnik v sistem e-JN v razdelek »Skupna ponudbena vrednost« v zato namenjen prostor vpiše skupni ponudbeni znesek brez davka v EUR in znesek davka v EUR. Znesek skupaj z davkom v EUR se izračuna samodejno. V del »Predračun« naloži izpolnjen obrazec »Ponudba s

predračunom«. Excel obrazec »Popisi del« pa naloži v razdelek »Dokumenti«, del »Ostale priloge«. »Skupna ponudbena vrednost«, ki bo vpisana v istoimenski razdelek in dokument, ki bo naložen kot predračun v del »Predračun«, bosta razvidna in dostopna na javnem odpiranju ponudb.

V primeru razhajanj med podatki navedenimi v razdelku »Skupna ponudbena vrednost«, podatki v obrazcu Ponudba s predračunom- naloženim v razdelek »Skupna ponudbena cena«, del »Predračun«, in celotnim Predračunom to je popisi del - naloženim v razdelek »Dokumenti«, del »Ostale priloge«, kot veljavni štejejo podatki v dokumentu Ponudba s predračunom, ki je predložen v razdelku »Predračun«.

7.

Po javnem odpiranju ponudb bo kontaktna oseba naročnika vsa obvestila, zahteve in dopolnitve ponudb ter druge informacije o javnem naročilu pošiljala preko informacijskega sistema e-Oddaja, na elektronsko pošto, ki je navedena v tem sistemu.

3. UGOTAVLJANJE SPOSOBNOSTI

Ponudnik mora izpolnjevati vse v tej točki navedene pogoje.

A. Razlogi za izključitev

1. Naročnik bo izključil ponudnika iz sodelovanja v postopku oddaje javnega naročila, če obstajajo razlogi za izključitev določeni v 75. členu ZJN-3.

Dokazilo: ESPD

B. Pogoji za sodelovanje:

B.1 Ustreznost za opravljanje poklicne dejavnosti:

1. Ponudnik ima veljavno registracijo za opravljanje dejavnosti v skladu s predpisi države članice, v kateri je registrirana dejavnost o vpisu v register poklicev ali trgovski register.

2. Ponudnik ima veljavno dovoljenje pristojnega organa za opravljanje dejavnosti, ki je predmet javnega naročila, če je za opravljanje take dejavnosti na podlagi posebnega zakona takšno dovoljenje potrebno, ali morajo biti člani posebne organizacije, da bi lahko v državi, v kateri imajo svoj sedež, opravljali storitev.

Dokazilo za 1. in 2. točko: ESPD

B.2 Ekonomski in finančni položaj:

1. Ponudnik v zadnjih šestih mesecih šteto od oddaje ponudbe ni imel blokiranih transakcijskih računov.

Dokazilo: ESPD

B.3 Tehnična in strokovna sposobnost:

- 1) Ponudnik razpolaga s strokovnim kadrom za izvedbo javnega naročila.
- 2) Ponudnik je kvalitetno in strokovno izpolnjeval pogodbene obveznosti iz prejšnjih pogodb sklenjenih v zadnjih treh letih.
- 3) Ponudnik mora zagotavljati, da naročniki zoper njega niso vlagali upravičenih reklamacij glede kakovosti storitev in nespoštovanja drugih določil pogodbe, in da ponudnik ni enostransko odstopil od izvedbe pogodbe z javnim naročnikom. Če naročnik razpolaga z dokazili o nespoštovanju pogodbenih obveznosti, lahko ponudnika izloči iz predmetnega postopka.
- 4) Ponudnik je v zadnjih treh letih vsaj dve leti že izvajal prevoze šolskih otrok in predloži potrdilo naročnika, da je kvalitetno v skladu z določili pogodbe izvajal prevoze otrok. Ena referenca ponudnika mora izkazovati izvedbo prevozov šoloobveznih otrok najmanj v višini 70.000,00 EUR (z DDV) v enem celotnem šolskem letu.
- 5) Ponudnik mora upoštevati obveznosti, ki izhajajo iz predpisov o varstvu zaposlenih in ureditvi delovnih pogojev, predpise o delovnih razmerjih in izplačevati plače v skladu s kolektivno pogodbo.
- 6) Ponudnik mora razpolagati s tehnično brezhibnimi vozili z opremo, ki jo določajo predpisi za prevoze skupin otrok. Storitve prevozov so predmet urejanja z Uredbo o zelenem javnem naročanju, zato morajo biti v vozni park, s katerim se bo izvajalo prevoze obvezno vključena čista vozila, kot jih določa Uredba. Ponudnik mora zagotoviti ustrezno število čistih vozil, kot je določeno v točki 3 Priloge 2 iz Uredbe o zelenem javnem naročanju za kategorijo vozil kamor sodijo vozila, ki so zahtevana v predmetnem javnem naročilu. Ponudnik predloži seznam vozil.
- 7) Vsa vozila morajo biti opremljena z digitalnim tahografom. Ponudnik predloži seznam vozil.
- 8) Ponudnik razpolaga s strokovnim kadrom in finančnimi zmogljivostmi za izvedbo javnega naročila ter izpolnjuje vse pogoje iz 21. člena ZPCP-2.
- 9) Ponudnik mora imeti licenco za prevoze v prometu in sklenjeno ustrezno zavarovanje za odgovornost za škodo, ki bi utegnila nastati naročniku in tretjim osebam v zvezi z opravljanjem njegove dejavnosti. Ponudnik mora imeti sklenjeno nezgodno zavarovanje potnikov pri ustrezni zavarovalnici.
- 10) *Ponudnik, ki bo izbran, bo moral v roku pet dni od prejema podpisa pogodbe naročniku predložiti dokazilo o veljavno sklenjenem zavarovanju odgovornosti iz dejavnosti in nezgodnem zavarovanju potnikov. Predložitev dokazila o ustreznem zavarovanju je pogoj za veljavnost pogodbe.*

- 11) Ponudnik mora opravljati šolske prevoze v skladu z Zakonom o prevozih v cestnem prometu, Pravilnikom o oznakah in opremljenosti vozil, s katerimi se opravljajo prevozi v cestnem prometu in Pravilnikom o delih in opremljenosti vozil.
- 12) Ponudnik mora zagotavljati, da bo voznik poklicne vozniške izkušnje dokazoval s potrdilom, ki ga mora imeti med vožnjo pri sebi in ga na zahtevo pooblaščen osebe tudi izročiti na vpogled.
- Obrazec potrdila o voznških izkušnjah, ki ga izda pravna oseba ali samostojni podjetnik posameznik, pri katerem je voznik zaposlen oziroma pri katerem je voznik pridobil predpisane voznške izkušnje, je sestavni del Pravilnika o obliki potrdila o poklicnih voznških izkušnjah (Uradni list RS, št. 67/11) in je objavljen skupaj z njim.
- 13) Ponudnik sprejema razpisane pogoje in se strinja, da bodo termini in relacije posameznih prevozov dogovorjeni sprotno z vodstvom šole.
- 14) Naročnik bo od najugodnejših ponudnikov zahteval pisno pogodbo o najemu oz. zakupu ali lizingu ali drugo pogodbo, na podlagi katere ima pravico uporabljati vozilo (npr. pogodba o lizingu...), če ponudnik ni lastnik vozila.

Dokazilo za točke 1-14 v B.3 Tehnična in strokovna sposobnost: ESPD.

Dokazilo za točko 4 in 5 v B.3 Tehnična in strokovna sposobnost: Izjava ponudnika o referencah in referenčno potrdilo.

Dokazilo za točko 6 v B.3 Tehnična in strokovna sposobnost: Seznam vozil (*Pogoj lahko ponudnik izpolni skupaj s partnerji ali s podizvajalci*).

Obrazec ESPD predstavlja uradno izjavo gospodarskega subjekta, da zanj ne obstajajo razlogi za izključitev in da izpolnjuje pogoje za sodelovanje, hkrati pa zagotavlja ustrezne informacije, ki jih zahteva naročnik. Obrazec ESPD vključuje tudi uradno izjavo o tem, da bo gospodarski subjekt na zahtevo in brez odlašanja sposoben predložiti dokazila, ki dokazujejo neobstoj razlogov za izključitev oziroma izpolnjevanje pogojev za sodelovanje.

Navedbe v ESPD in/ali dokazila, ki ji predloži gospodarski subjekt, morajo biti veljavni.

Gospodarski subjekt naročnikov obrazec ESPD (datoteka XML) uvozi na spletni povezavi: <https://ejn.gov.si/espd> in vanj neposredno vnese zahtevane podatke.

Izpolnjen in podpisan ESPD mora biti v ponudbi priložen za vse gospodarske subjekte, ki v kakršni koli vlogi sodelujejo v ponudbi (ponudnik, sodelujoči ponudniki v primeru skupne ponudbe, gospodarski subjekti, na katerih kapacitete se sklicuje ponudnik in podizvajalci).

Ponudnik, ki v sistemu e-JN oddaja ponudbo, naloži svoj ESPD v razdelek »Dokumenti«, del »ESPD – ponudnik«, ESPD ostalih sodelujočih pa naloži v razdelek »Sodelujoči«, del »ESPD – ostali sodelujoči«. Ponudnik, ki v sistemu e-JN oddaja ponudbo, naloži elektronsko podpisan ESPD v xml. obliki ali nepodpisan ESPD v xml. obliki, pri čemer se v slednjem primeru v skladu Splošnimi pogoji uporabe sistema e-JN šteje, da je oddan pravno zavezujoč dokument, ki ima enako veljavnost kot podpisan.

Za ostale sodelujoče ponudnik v razdelek »Sodelujoči«, del »ESPD – ostali sodelujoči« priloži podpisane ESPD v pdf. obliki, ali v elektronski obliki podpisan xml.

4. MERILA

Naročnik bo oddal naročilo na podlagi ekonomsko najugodnejše ponudbe za posamezni sklop.

Merilo pri ocenjevanju ponudb bo:

- 1) **Cena**..... 80 % oz 80 točk
- 2) **Reference za dobro izvajanje posebnih linijskih prevozov šoloobveznih otrok za zadnja 3 šolska leta (2022/2023, 2023/2024, 2024/ 2025)**.....10 % oz 10 točk
- 3) **Usposobljenost voznika avtobusa (tečaj varne vožnje)**.....10 % oz. 10 točk

Skupno največje možno število točk po vseh merilih je 100 .

1) Cena se preračuna v točke po naslednji formuli:

najnižja skupna dnevna cena za posamezen sklop

$$\text{CENA v točkah} = \frac{\text{ponudnikova skupna dnevna cena za posamezen sklop}}{\text{najnižja skupna dnevna cena za posamezen sklop}} \times 80$$

Po tej formuli do ponudba z najnižjo ceno 80 točk ostale pa ustrezno manj.

2) Reference za dobro izvajanje posebnih linijskih prevozov šoloobveznih otrok za zadnja 3 šolska leta (2022/2023, 2023/2024, 2024/ 2025).

Ponudnik prejme za vsako potrjeno referenco od naročnika nad referenco, ki se šteje za pogoj 5 točk, vendar maksimalno 10 točk.

Število pridobljenih referenc je število referenc ponudnika za dobro izvajanje posebnih linijskih prevozov šoloobveznih otrok, ki jih je le-ta pridobil na podlagi pogodbenega razmerja z naročnikom v zadnjih treh šolskih letih **2022/2023, 2023/2024, 2024/2025**). Vsaka pridobljena referenca iz zadnjih treh šolskih let mora izkazovati pogodbeno razmerje med

naročnikom in izvajalcem prevozov v skupnem trajanju najmanj dve (2) šolski leti skupaj, lahko pa je pogodba bila sklenjena tudi za daljše časovno obdobje, pri čemer mora iz pogodbe izhajati, da se je pogodbeno razmerje izvajalo skupaj najmanj dve šolski leti v obdobju zadnji treh šolskih let.

Ena od zgoraj navedenih referenc, ki se šteje za pogoj, mora izkazovati izvedbo prevozov soloobveznih otrok najmanj v višini 70.000,00 EUR (z DDV) v enem celotnem šolskem letu.

Celoletna pogodbeni vrednost v višini 70.000,00 EUR se izračuna iz dnevne pogodbene cene pomnoženo z 190 šolskih dni ali pa iz večletne pogodbene vrednosti skupaj, deljeno z številom pogodbenih let.

Maksimalno število točk po tem merilu je 10.

3.Usposobljenost voznika avtobusa (tečaj varne vožnje)

Ponudnik prejme za vsako predloženo potrdilo voznika o opravljenem tečaju varne vožnje po 5 točk vendar največ 10 točk.

Potrdilo o uspešno opravljenem tečaju varne vožnje za voznike avtobusov, mora izdati pooblaščen izvajalec (npr. AMZS).

Upoštevajo se ponudnikovi vozniki, s katerimi namerava ponudnik izvajati dejavnost po tem javnem naročilu za posamezen sklop prevozov.

Če ponudnik ne bo predložil dokazil, ne bo dobil točk. Dokazila se naloži v razdelek Dokumenti«, del »Ostale Priloge.

5. PRAVNO VARSTVO V POSTOPKU JAVNEGA NAROČANJA

Zahtevek za revizijo v predrevizijskem postopku lahko v skladu z Zakonom o pravnem varstvu v postopkih javnega naročanja (Uradni list RS, št. 43/2011, 60/2011, 63/2013, 90/14 – ZDU, 60/17, 72/19) vložijo vsaka oseba, ki ima ali je imela interes za dodelitev naročila in ki verjetno izkaže, da ji je bila ali bi ji lahko bila povzročena škoda zaradi ravnanja naročnika, ki se v revizijskem zahtevku v predrevizijskem postopku navaja kot kršitev naročnika v postopku oddaje javnega naročanja.

Vlagatelj mora ob vložitvi zahtevka za revizijo, ki se nanaša na vsebino objave ali razpisno dokumentacijo vplačati takso v znesku 4.000,00 EUR na TRR pri Ministrstvu za finance številka SI56 0110 0100 0358 802, odprt pri Banki Slovenije, Slovenska 35, 1505 Ljubljana, Slovenija,

SWIFT KODA: BSLJSI2X; IBAN:SI56011001000358802 – taksa za postopek revizije javnega naročanja.

Zoper vsebino objave ali razpisno dokumentacijo lahko ponudnik vloži zahtevek za revizijo v predrevizijskem postopku v desetih delovnih dneh od objave obvestila o javnem naročilu.

OBČINA LENART

Župan

mag. Janez KRAMBERGER, dr. vet. med.

6. VZOREC POGODBE

ki ga zastopa _____

(v nadaljevanju: naročnik)

matična številka: _____

identifikacijska številka za DDV: SI _____

in

ki jo/ga zastopa _____

(v nadaljevanju: izvajalec)

matična številka: _____

identifikacijska številka za DDV: SI _____

bančni račun številka: _____, odprt pri _____

so dogovorili in sklenili naslednji

POGODBA št. 430-1/2025 O IZVAJANJU ŠOLSKIH PREVOZOV

PREDMET POGODBE

1. člen

Naročnik je izvedel odprti postopek v skladu s 40. členom Zakona o javnem naročanju (Uradni list RS, št. 91/15, 14/18, 121/21 in 10/22, 74/22 – odl. US in 100/22-ZNUZSZS, 28/23 in 88/23; v nadaljevanju: ZJN-3), objavljeno na Portalu javnih naročil dne _____, pod številko javne objave JN_____, z namenom sklenitve pogodbe za sklop_____.

Pogodba se sklene za obdobje od 1.9.2025 do 30.6.2026, od 1.9.2026 do 30.6.2027, od 1.9.2027 do 30.6.2028 in od 1.9.2028 do 30.6.2029.

2. člen

S to pogodbo se izvajalec zavezuje, da bo v skladu z objavljenimi prevoznimi pogoji, prepeljal potnike (t.j. skupino otrok) od odhodnega do namembnega kraja, ki sta določena s to pogodbo, in

sicer varno, pravočasno, z udobnostmi in higienskimi pogoji, ki so običajni v cestnem prevozu, naročnik pa mu bo plačal prevoznino, dogovorjeno s tem sporazumom.

S to pogodbo se stranki dogovorita tudi o splošnih in posebnih pogojih izvedbe javnega naročila. Sestavni del te pogodbe so pogoji določeni z razpisno dokumentacijo naročnika in ponudbeno dokumentacijo izvajalca.

Pogodba se sklepa za redni prevoz osnovnošolskih otrok v šolo in iz šole za relacije, določene s Tehnično specifikacijo naročnika.

Prevozi otrok iz prejšnjega odstavka se bodo opravljali vsak dan šolskega pouka od ponedeljka do petka. Vodstvo osnovne šole bo izvajalcu posredovalo seznam otrok vozačev, z vstopnimi in izstopnimi postajami. Izvajalec bo uskladił seznam z vodstvom šole, kjer opravlja prevoze.

Glede na potrebe šole bo izvajalec, po predhodnem soglasju naročnika, opravil tudi predhodno dogovorjene dodatne prevoze otrok.

KOLIČINE, CENE IN POGOJI

3. člen

Letna vrednost pogodbe za 190 dni z DDV znaša.....

Šola oz. sklop prevozov	pogodbena cena na dan v EUR za sklop vključno z DDV:
-------------------------	---

- SKLOP 1 (OŠ Lenart)_____

- SKLOP 2 (OŠ Voličina)_____

- SKLOP 3 (šole s prilagojenim programom)_____

Cena na km z DDV znaša.....eur brez DDV.

Končna cena vsebuje vse stroške, DDV, popuste in rabate.

Naknadno naročnik ne bo priznaval nobenih stroškov, ki niso zajeti v ponudbeno ceno.

Cene v ponudbi izvajalca _____ z dne _____, so fiksne za obdobje najmanj za obdobje enega šolskega leta. Če se bodo ponudbene cene na trgu spremenile za več kot 4%, je izvajalec upravičen do povišanja cen, ki presega ta odstotek. Za uskladitev cen se uporabijo podatki Statističnega urada RS - rast življenjskih stroškov. Zahtevek mora izvajalec posredovati naročniku najkasneje do 31. avgusta vsakega leta, če želi uveljavljati povišanje cene. Tudi naročnik lahko zahteva znižanje cene, če se cene znižajo za več kot 4%.

4. člen

Izvajalec bo izvedeno storitev obračunal mesečno in do 5. v mesecu izstavil naročniku račun z natančno specifikacijo relacije prevoza in števila kilometrov za pretekli mesec. Naročnik bo navedeni znesek plačal na transakcijski račun izvajalca, _____ v 30. dneh od prejema pravilno izstavljenega računa. Obračun opravljenih storitev se izvaja po cenah iz ponudbenega predračuna. Stranki sporazuma se dogovorita, da se v primeru zamude obračunavajo zakonite zamudne obresti. Stranki se izrecno dogovorita, da so navedene količine kilometrov okvirne.

PODIZVAJALCI

5. člen

Izvajalec lahko to pogodbo izvaja samo s podizvajalci, ki jih je priglasil v svoji ponudbi in za katere je naročnik ugotovil, da izpolnjujejo vse pogoje, ki so bili za podizvajalce določeni v razpisni dokumentaciji.

Z izvajalcem bodo izvedeli storitev naslednji podizvajalci: _____

V kolikor na strani izvajalca nastane potreba po angažiranju novih podizvajalcev ali zamenjavi podizvajalca, lahko izvajalec angažira nove podizvajalce samo po predhodnem soglasju naročnika, pri čemer mora izvajalec za vsakega novega podizvajalca dokazati, da izpolnjuje vse pogoje, ki so bili za podizvajalce določeni v razpisni dokumentaciji.

(Naročnik mora zavrni vsakega podizvajalca, če zanj obstajajo razlogi za izključitev iz prvega, drugega ali četrtega odstavka 75. ZJN-3 razen v primeru iz tretjega odstavka 75. ZJN-3, lahko pa zavrne vsakega podizvajalca tudi, če zanj obstajajo razlogi za izključitev iz šestega odstavka 75. ZJN-3. Naročnik lahko zavrne predlog za zamenjavo podizvajalca oziroma vključitev novega podizvajalca tudi, če bi to lahko vplivalo na nemoteno izvajanje ali dokončanje del in če novi podizvajalec ne izpolnjuje pogojev, ki jih je postavil naročnik v dokumentaciji v zvezi z oddajo javnega naročila. Naročnik mora o morebitni zavrnitvi novega podizvajalca obvestiti izvajalca najpozneje v desetih delovnih dneh od prejema predloga.)

IZVEDBA IN OBVEZNOSTI POGODBENIH STRANK

6. člen

Izvajalec se obvezuje, da bo izpolnil predmet te pogodbe, v skladu s pogoji iz razpisne dokumentacije v dogovorjeni količini, kvaliteti in rokih. Kakovost storitev mora ustrezati obstoječim standardom in pogojem iz razpisne dokumentacije. Izvajalec je dolžan opravljati prevoze v skladu s predpisi, ki urejajo to področje, in zavarovati otroke proti morebitnim poškodbam, ki bi jih utrpeli v primeru nesreče. Izvajalec v celoti odgovarja za varnost otrok med prevozom. Izvajalec je dolžan izvajati dnevne šolske prevoze tako, da učenci ne bodo prestopali ter čakali na drugi prevoz. V primeru neupoštevanja, bo naročnik unovčil finančno zavarovanje za dobro izvedbo pogodbenih obveznosti.

Izvajalec se tudi obvezuje:

- predstavniku naročnika kadarkoli omogočiti vpogled v izvajanje pogodbenih del in upoštevati njegova navodila o posameznih vprašanjih,
- opravljati prevoze v skladu z dogovorjenimi časi odhodov in prihodov,
- pogodbeni stranki soglašata, da ravnatelj šol pri katerih se izvajajo prevozi, lahko spremljajo in nadzorujejo prevoznika pri izvajanju te pogodbe. Če prevoznik ne izpolnjuje določil te pogodbe, so tudi uporabniki upravičeni o tem obvestiti naročnika in prevoznika.

Pogodbeni stranki bosta po potrebi pred vsakim začetkom šolskega leta sklenili aneks k tej pogodbi s katerim bosta uskladili časovnico prevozov in po potrebi določila nove relacije ali druge spremembe povezane s številom otrok, ki so upravičeni do prevoza.

7. člen

Za prevoz otrok bo prevoznik zagotovil voznika, ki v vozilu ne bo kadil in uporabljal mobilnega telefona, razen če ima v vozilu vgrajeno napravo za prostoročno telefoniranje ali brezžične slušalke za eno uho, pod pogojem, da vozniku pri tem ni treba fizično upravljati s telefonskim aparatom. Voznik mora biti ves čas v takšnem psihofizičnem stanju, da lahko varno upravlja vozilo. Če naročnik prevoza ali njegov predstavnik sumi, da voznik ni zmožen varne vožnje (alkohol ali druge psihoaktivne snovi, utrujenost, poškodbe, ki onemogočajo varno vožnjo ipd.), sme uradni osebi predlagati, da se pred začetkom ali pred nadaljevanjem vožnje preveri voznikovo psihofizično stanje.

8. člen

Izvajalec se zavezuje, da bo v primeru okvare vozila med vožnjo oziroma v času, ko bi moral vožnjo opraviti, na lastne stroške poskrbel za drugo vozilo in morebitno škodo, ki bi s tem nastala, naročniku na njegovo zahtevo tudi poravnal.

Prevoznik je dolžan poskrbeti, da je vozilo vedno čisto in urejeno. Motorno vozilo, s katerim se v cestnem prometu prevaža skupina otrok, mora imeti:

- napravo, ki med zaviranjem preprečuje blokiranje koles,
- električno ali hidravlično ojačan krmilni mehanizem (naprava za upravljanje vozila),
- zapisovalno opremo v cestnih prevozih (tahograf).

Motorno vozilo, s katerim se v cestnem prometu vozi skupina otrok, mora biti označeno s predpisanim znakom, ki mora biti nameščen na levi polovici sprednje in zadnje strani vozila tako, da je dobro viden in da ga je mogoče zlahka odstraniti z vozila. Namesto znaka je na prednji strani vozila lahko tudi elektronsko upravljani svetleči znak z enakim simbolom, najmanj velikosti iz prejšnjega odstavka, ki ima lahko dodan napis "otroci" ali "prevoz otrok". Znak sme biti nameščen na vozilu oziroma svetleči znak je lahko prižgan samo takrat, ko se v njem vozi skupina otrok.

Izpušna cev vozila ne sme biti na isti strani kot so vrata za potnike. Izvajalec mora pred zamenjavo vozil, s katerimi izvaja storitev prevoza, naročniku posredovati ustrezno dokazilo, iz katerega izhaja, da novo oz. drugo vozilo izpolnjuje zahteve.

Izvajalec se tudi obvezuje, da bo v primeru škode odškodninsko odgovoren za nastalo škodo, ki jo bo povzročil naročniku ali jo bo moral naročnik poravnati tretjim osebam zaradi nestrokovno in nepravilno opravljene storitve.

FINANČNO ZAVAROVANJE

9. člen

Izvajalec mora ob podpisu pogodbe, kot pogoj za veljavnost pogodbe naročniku izročiti finančno zavarovanje za dobro izvedbo pogodbenih obveznosti, in sicer bianco menico z menično izjavo za unovčitev menice v višini 10% ocenjene vrednosti pogodbe veljavno za čas veljavnosti pogodbe.

Naročnik lahko finančno zavarovanje unovči v naslednjih primerih:

če se bo izkazalo, da izvajalec storitve ne opravi v skladu z zahtevami pogodbe ali s specifikacijami;

- če bo naročnik razdrl pogodbo zaradi kršitev ali zamude na strani izvajalca;
- če izvajalec objavi nesolventnost, prisilno poravnavo ali stečaj;
- če izvajalec iz neutemeljenega razloga enostransko odpove pogodbo.

Naročnik lahko finančno zavarovanje uveljavi brez predhodnega opomina, mora pa izvajalca o tem, da ga je uveljavil, obvestiti elektronsko ali pisno po pošti, najkasneje tri dni po dnevu, ko ga je predložil v izplačilo.

Za nespoštovanje določil te pogodbe ima naročnik pravico prevozniku zaračunati škodo, ki mu je zaradi takega ravnanja nastala, razen v primerih višje sile, v skladu z Obligacijskim zakonikom.

ZAVAROVANJE POTNIKOV V JAVNEM PROMETU

10. člen

Izvajalec v skladu z Zakon o obveznih zavarovanjih v prometu zagotovi zavarovanje potnikov proti posledicam nesreče. Fotokopija zavarovalne police in potrdila o plačani premiji je priloga te pogodbe. Izvajalec mora naročniku predložiti fotokopijo police in potrdila o plačani premiji najkasneje v roku petih (5) dni od prejema izvoda podpisane pogodbe.

VIŠJA SILA

11. člen

V primeru višje sile, to so vsi nepredvidljivi in neodklonljivi dogodki, na katerega ne moreta vplivati niti naročnik niti izvajalec, ter v primeru nepričakovane okvare na vozilu, prometne nezgode in drugih vzrokov (poledica, plaz, neurje, ipd.) izvajalec ne odgovarja za zamudo avtobusa.

Zaradi izrednih vremenskih razmer ali drugih izrednih razmer (poledica, plaz, neurje, ipd.), lahko prevoznik po predhodni strokovni oceni, zaradi varnosti izvedbe prevoza, le tega ne izvede. O tem mora nemudoma (predhodno) obvestiti ravnatelja osnovne šole ali odgovornega predstavnika osnovne šole.

V primeru okvare izvajalčevega vozila bo izvajalec poskrbel za drug ustrezen prevoz.

JAMSTVO

12. člen

Prevoznik jamči, da bodo s to pogodbo prevzeti prevozi učencev opravljeni v skladu z njenimi določili in prevzema popolno odgovornost za strokovnost na najvišjem nivoju.

V primeru zamude pri izvedbi prevozov ali da prevozov ne izvede, se prevoznik obveže plačati pogodbeno kazen v višini 0,5 % od letne pogodbene vrednosti za vsak dan zamude ali ne-izvedbe prevozov.

Naročnik in ponudnik se strinjata, da se pogodbeni kazen za primere iz drugega odstavka tega člena poračuna z naročnikovimi mesečnimi obveznostmi do prevoznika.

Naročnik za primere iz drugega odstavka tega člena lahko tudi unovči garancijo za dobro in pravočasno izvedbo pogodbenih obveznosti.

ODSTOP OD POGODBE

13. člen

V primeru, da izvajalec ne opravlja prevozov kot to narekujejo pogodbene obveznosti (varno, v skladu z veljavnimi predpisi, zahtevami iz razpisne dokumentacije) ali večkratnih utemeljenih pritožb staršev ali osnovne šole, v smislu slabega izvajanja prevozov, ima naročnik pravico, da enostransko odstopi od pogodbe. Izvajalec je dolžan opravljati dejavnost do izbire novega izvajalca.

OSTALE DOLOČBE

14. člen

Smer dovoza in odvoza otrok na progah se lahko med šolskim letom spremeni in sicer tako, da se približno polovica odvozov opravi najprej v eno smer, nato pa v drugo.

Osnovna šola lahko ob predhodni najavi največ 10 x letno spremeni čas dovoza otrok in največ 15 x spremeni čas odvoza otrok iz šole (1. Šolski dan, zadnji dan pouka v koledarskem letu, ob športnih in drugih posebnih dnevih in zadnji šolski dan v šolskem letu).

Naročnik in izvajalec bosta sklenila aneks k tej pogodbi, če se bodo relacije prevozov na posameznem celotnem sklopu podaljšale ali skrajšale za več ali manj kot 10 % glede na podatke o kilometrih v razpisni dokumentaciji. V tem primeru se bo upoštevala cena za prevožen kilometer iz razpisne dokumentacije za posamezen sklop prevozov, pomnožen z kilometri podaljšane ali skrajšane relacije na posameznem sklopu prevozov.

Izvajalec ne more prenesti nobene svoje pogodbene obveznosti na tretjo osebo, razen če za to ni dobil predhodnega pisnega soglasja naročnika.

KONČNE DOLOČBE

15. člen

Stranki se obvezujeta, da bosta naredili vse, kar je potrebno za izvršitev pogodbe in bosta ravnali kot dobra gospodarja.

16.

Stranki se sporazumeta, da bosta vse spore, nastale iz te pogodbe, reševali sporazumno. Za reševanje sporov iz je pristojno sodišče na sedežu naročnika.

17. člen

Pogodbeni stranki imenujeta svoje predstavnike z namenom, da bi sproti reševali nerešene primere in tako omogočili nemoten potek prevozov.

Pooblaščen predstavnik naročnika je _____

Pooblaščen predstavnik izvajalca je _____

18. člen

Pogodba pri kateri kdo v imenu ali na račun druge pogodbene stranke, predstavniku ali posredniku organa ali organizacije iz javnega sektorja obljubi, ponudi ali da kakšno nedovoljeno korist za:

- pridobitev posla ali
- za sklenitev posla pod ugodnejšimi pogoji ali
- za opustitev dolžnega nadzora nad izvajanjem pogodbenih obveznosti ali
- za drugo ravnanje ali opustitev, s katerim je organu ali organizaciji iz javnega sektorja povzročena škoda ali je omogočena pridobitev nedovoljene koristi predstavniku organa, posredniku organa ali organizacije iz javnega sektorja, drugi pogodbeni stranki ali njenemu predstavniku, zastopniku, posredniku;

je nična.

19. člen

Ta pogodba je sklenjena pod razveznim pogojem določenim v 67.a členu ZJN-3.

20. člen

Pogodba je sklenjena v 4 enakih izvodih, od katerih prejme vsaka pogodbeni stranka po 2 izvoda in začne veljati po predložitvi kopije zavarovalne police, potrdila o plačani premiji in finančnega zavarovanja za dobro izvedbo pogodbenih obveznosti.

Naročnik:

Izvajalec

Kraj in datum:

Kraj in datum:

Podpisnik:

Podpisnik:

Župan,

Priloge:

- Finančno zavarovanje za dobro izvedbo pogodbenih obveznosti v višini 10 % ocenjene pogodbene vrednosti z DDV z veljavnostjo še 60 dni po zaključku storitve;
- Zavarovalna polica in potrdilo o plačani premiji;
- Ponudbena dokumentacija;
- Kopija pogodbe med izvajalcem in podizvajalcem.

7. TEHNIČNE SPECIFIKACIJE

RELACIJE ŠOLSKIH PROG:

SKLOP 1: OSNOVNA ŠOLA LENART

Na posameznih progah je predviden eden do dva jutranja dovoza in eden do trije popoldanski odvozi otrok iz osnovne šole.

V okviru SKLOPA 1 je predvidenih 6 različnih prog.

Jutranji privozi v osnovno šolo se izvedejo:

- 1. jutranji privoz v OŠ se izvede do 7:25 ure
- 2. jutranji privoz se izvede najkasneje do 8:15.

Prvi popoldanski odvoz se lahko začne ob 13:10 uri.

Tretji popoldanski odvoz se začne najkasneje ob 15:30 uri.

Urnika vožnje jutranjih dovozov v osnovno šolo na Progi 1 in Progi 2 se v drugi polovici šolskega leta zamenjata.

Dolžina posamezne proge je izračunana na osnovi spletnega brskalnika Google Zemljevidi.

Na posamezni progi je upoštevano število vpisanih otrok v Osnovo šolo Lenart v šolskem letu 2025/2026.

Za vse predvidene proge in postajališča SKLOPA 1 je v okviru razpisa predvidena skupna dolžina 275 km na dan.

Proga 1: Sp. Porčič - Sp. Žerjavci - Zg. Žerjavci - OŠ Lenart

ŠTEVILO OTROK: 66

(14 otrok Spodnji Porčič, 34 otrok Sp. Žerjavci in 22 otrok Zg. Žerjavci)

ŠTEVILO VOŽENJ IN PREDVIDENA POSTAJALIŠČA:

	Postajališče	Št. dovozov	Št. odvozov
P1	Spodnji Porčič križišče	2	3
P2	AP Sp. Žerjavci	2	3
P3	Sp. Žerjavci Pri Elblu	2	3
P4	Sp. Žerjavci pri hišni št. 36 (Pri Beberu)	2	3
P5	Sp. Žerjavci pri hišni. št. 20 (Kapela Šenekar)	2	3
P6	Zg. Žerjavci pri hišni št. 45 (Križišče Ornik)	2	3
P7	Kapela Zg. Žerjavci	2	3
P8	Zg. Žerjavci pri hišni št. 23 (Škof)	2	3
P9	AP Zg. Žerjavci (Perko)	2	3
P10	Žice pri hišni št. 4	1	1
P11	Zg. Žerjavci - tabla za Sp. Gasteraj	2	3
P12	Zg. Žerjavci pri hišni št. 10 (Šuman)	2	3
	OŠ Lenart		

Obračališča:

- Sp. Žerjavci pri hišni. št. 20 (Kapela Šenekar),
- Zg. Žerjavci pri hišni št. 23 (Škof),
- Žice pri hišni št. 4.

DOLŽINA PROGE IN POSEBNOSTI:

Zjutraj:

- 1. dovoz zjutraj vključuje vsa postajališča.
- 2. dovoz zjutraj ne vključuje postajališča Žice pri hišni št. 4.

Popoldan:

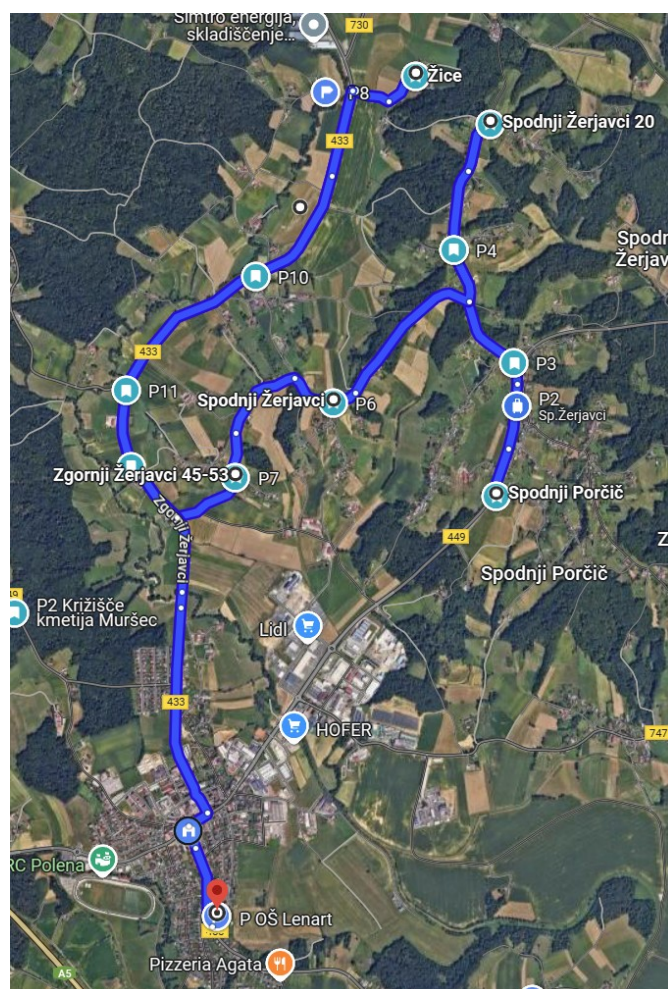
- 1. odvoz popoldan zajema vsa postajališča.
- 2. odvoz popoldan ne vključuje postajališča Žice pri hišni št. 4.
- 3. odvoz popoldan ne vključuje postajališča Žice pri hišni št. 4.

Prihodi in odhodi avtobusov - kombiniranih vozil

Vožnje zjutraj do šole	1	2	
Začetek	07:00	8:00	
Vožnje popoldne od šole	1	2	3
Začetek	13:15	14:20	15:15

Dolžina celotne proge z vsemi dovozi in odvozi na dan: cca. 98 km.

PROGA 1 GRAFIČNI PRIKAZ:



Proga 2: Močna – Zamarkova – Spodnje Partinje - Hrastovec
--

ŠTEVILO OTROK: 43

(19 otrok Močna, 11 otrok Zamarkova in Sp. Partinje, 13 otrok Hrastovec)

ŠTEVILO VOŽENJ IN PREDVIDENA POSTAJALIŠČA:

	Postajališče	Št. dovozov	Št. odvozov
P1	Močna pri hišni št. 37	1	2
P2	Močna pri hišni št. 28 (pri Vanču)	1	0
P3	Močna (pri križu)	2	2
P4	AP Močna	2	3
P5	Hrastovec v Slov. gorica pri hišni št. 3 (Pri Šipku)	2	2
P6	AP Zamarkova	2	3
P7	Sp. Partinje pri hišni št. 3 (Živko)	1	2
P8	Sp. Partinje križišče pod viaduktom (pod kmetijo Kraner)	2	3
	OŠ Lenart		

Obračališči:

- Sp. Partinje pri hišni št. 3 (Živko),
- Sp. Partinje križišče pod viaduktom (pod kmetijo Kraner).

DOLŽINA PROGE IN POSEBNOSTI:

Zjutraj:

- 1. dovoz zjutraj se začne v Močni pri hišni št 37, ni vključeno postajališče Močna pri hišni št. 28 (pri Vanču),
- 2. dovoz zjutraj se začne v Močni pri hišni št. 28 (pri Vanču), ne vključuje postaje Sp. Partinje pri hišni št. 3 (Živko).

Popoldan:

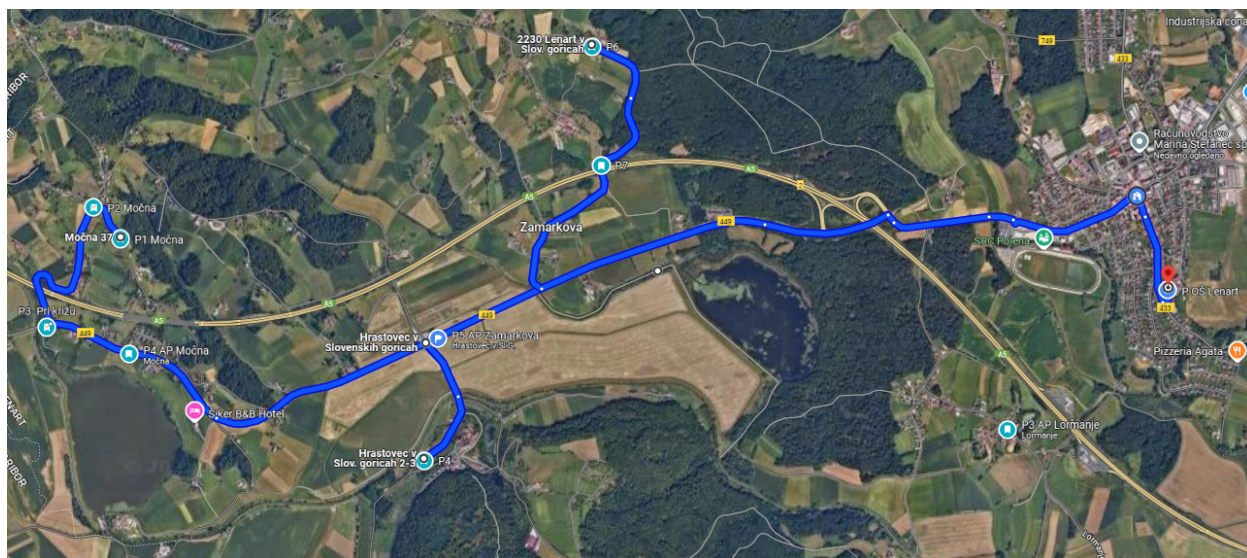
- 1. odvoz popoldan se izvede do AP Močna.
- 2. odvoz popoldan – ni vključeno postajališče Močna pri hišni št. 28 (pri Vanču),
- 3. odvoz popoldan ne vključuje postajališč Hrastovec v Slov. gorica pri hišni št. 3 (Pri Šipku), Sp. Partinje pri hišni št. 3 (Živko) in Močna pri hišni št. 28 (pri Vanču).

Prihodi in odhodi avtobusov - kombiniranih vozil

Vožnje zjutraj do šole	1	2	
Začetek	6:35	7:30	
Vožnje popoldne od šole	1	2	3
Začetek	13:35	13:50	15:30

Dolžina celotne proge z vsemi dovozi in odvozi na dan: cca. 90 km.

PROGA 2 GRAFIČNI PRIKAZ:



Proga 3: Vinička vas - Spodnja Voličina - Šetarova

ŠTEVILO OTROK: 11

(8 otrok Vinička vas, 2 Šetarova in 1. Sp. Voličina – ONIS)

ŠTEVILO VOŽENJ IN PREDVIDENA POSTAJALIŠČA:

	Postajališče	Št. dovozov	Št. odvozov
P1	Vinička vas pri hišni št. 13 (Cafnik)	2	2
P2	Vinička vas pri hišni št. 4 (Krajnc)	2	2
P3	AP Spodnja Voličina (pri OŠ Voličina) – 1 otrok	1	1
P4	AP Šetarova	1	1
	OŠ Lenart		

DOLŽINA PROGE IN POSEBNOSTI:

Zjutraj:

- 1. dovoz zjutraj - vsa postajališča,
- 2. dovoz zjutraj - samo postajališči v Vinički vasi.

Popoldan:

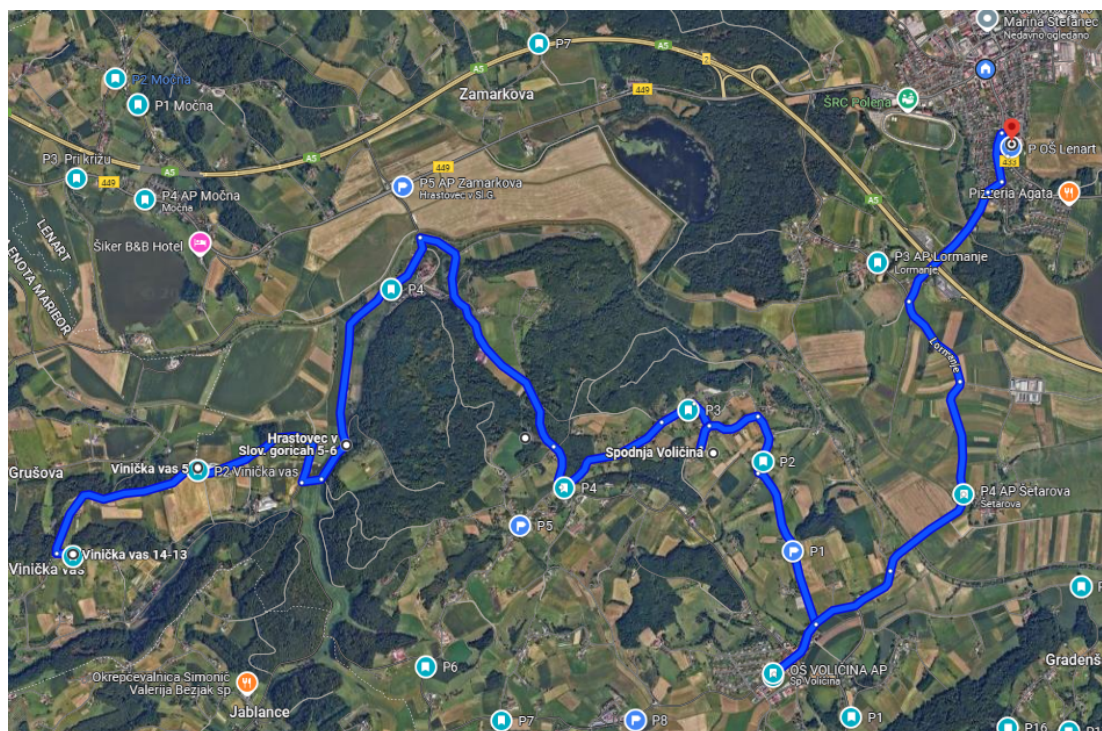
- 1. odvoz popoldan: - vsa postajališča,
- 2. odvoz popoldan – samo postajališči v Vinički vasi.

Prihodi in odhodi avtobusov - kombiniranih vozil

Vožnje zjutraj do šole	1	2
Začetek	6:50	7:40
Vožnje popoldne od šole	1	2
Začetek	13:50	14:55

Dolžina celotne proge z vsemi dovozi in odvozi na dan: cca. 48 km.

PROGA 3 GRAFIČNI PRIKAZ:



Proga 4: Lormanje – OŠ Lenart

ŠTEVILO OTROK: 17

ŠTEVILO VOŽENJ IN PREDVIDENA POSTAJALIŠČA:

	Postajališče	Št. dovozov	Št. odvozov
P1	AP Lormanje	2	2
	OŠ Lenart		

DOLŽINA PROGE IN POSEBNOSTI:

Zjutraj in popoldan se proga ponovi.

Prihodi in odhodi avtobusov - kombiniranih vozil

Vožnje zjutraj do šole	1	2
Začetek	7:15	7:50
Vožnje popoldne od šole	1	2
Začetek	13:10	13:50

Dolžina celotne proge z vsemi dovozi in odvozi na dan: cca. 12 km.

PROGA 4 GRAFIČNI PRIKAZ:



Proga 5: Jurovska cesta - OŠ Lenart

ŠTEVILO OTROK: 4

ŠTEVILO VOŽENJ IN PREDVIDENA POSTAJALIŠČA:

	Postajališče	Št. dovozov	Št. odvozov
P1	AP Jurovska cesta AP – pri Zarnecu	1	1
P2	Križišče za kmetijo Muršec (za hišno št. 33)	1	1
	OŠ Lenart		

DOLŽINA PROGE IN POSEBNOSTI:

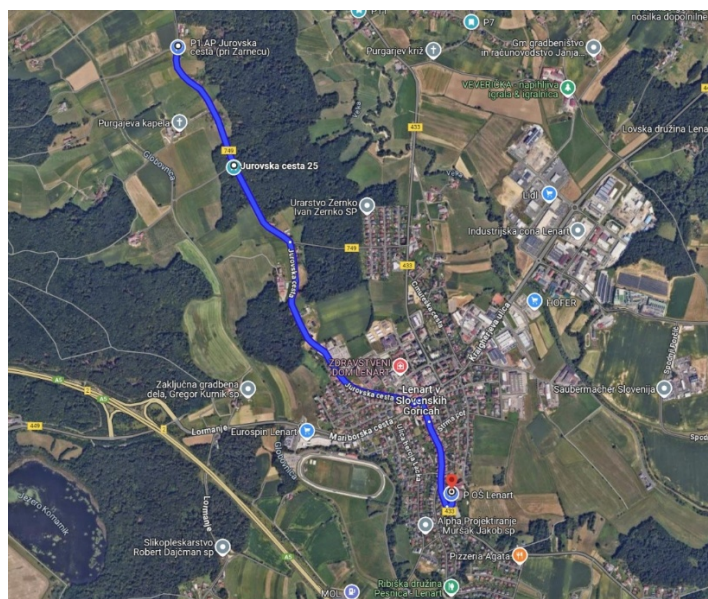
Zjutraj in popoldan je proga enaka.

Prihodi in odhodi avtobusov - kombiniranih
vozil

Vožnje zjutraj do šole	1
Začetek	7:25
Vožnje popoldne od šole	1
Začetek	13:30

Dolžina celotne proge z dovozom in odvozom na dan: cca. 12 km.

PROGA 5 GRAFIČNI PRIKAZ:



Proga 6: Radehova – OŠ Lenart

ŠTEVILO OTROK: 20

ŠTEVILO VOŽENJ IN PREDVIDENA POSTAJALIŠČA:

	Postajališče	Št. dovozov	Št. odvozov
P1	Radehova pri hišni št. 20	2	2
P2	AP Radehova	2	2
	OŠ Lenart		

DOLŽINA PROGE IN POSEBNOSTI:

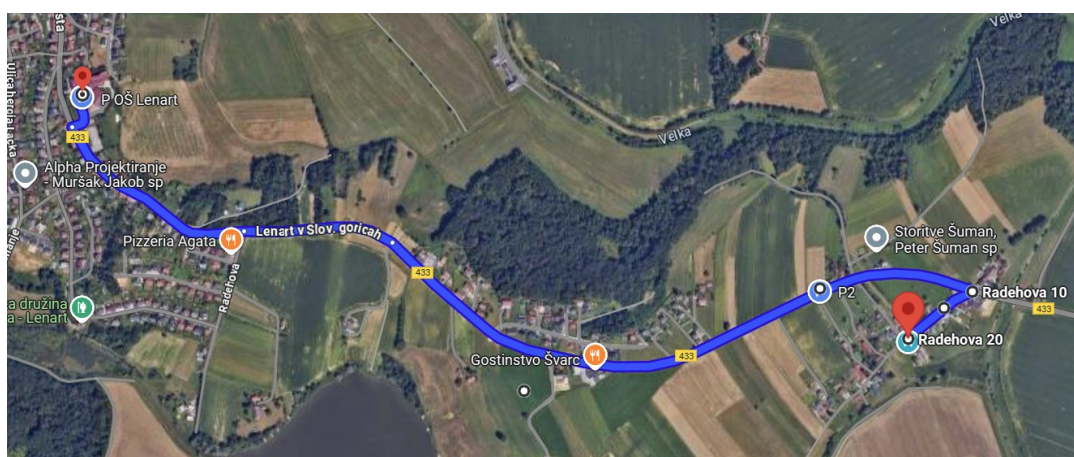
Zjutraj in popoldan je proga enaka.

Prihodi in odhodi avtobusov - kombiniranih vozil

Vožnje zjutraj do šole	1	2
Začetek	7:20	7:55
Vožnje popoldne od šole	1	2
Začetek	13:45	14:50

Dolžina celotne proge z dovozom in odvozom na dan: cca. 15 km.

PROGA 6 GRAFIČNI PRIKAZ:



SKLOP 2: OSNOVNA ŠOLA VOLIČINA

Šolski avtobusni prevozi za OŠ Voličina so organizirani na 3 različnih jutranjih progah. Vsako šolsko leto se vrstni red prog spremeni.

Popoldanski odvozi se opravijo na 4 različnih progah. Proga 2 se 2-krat ponovi.

Jutranji dovoz otrok v šolo se izvede najkasneje do 7:25 ure.

Dolžina posamezne proge je izračunana na osnovi spletnega brskalnika Google Zemljevidi.

Upoštevano število vpisanih otrok v Osnovo šolo Voličina v šolskem letu 2025/2026.

Za vse predvidene proge in postajališča SKLOPA 2 je v okviru razpisa predvidena skupna dolžina 132,80 km na dan.

Vrstni red prog dovozov in odvozov se spreminja.

DOPOLDANSKE PROGE

Zavrh (AP pri kapeli) – Črmljenšak – Zavrh – Nadbišec – Gradenšak – Pod	
Proga 1:	gradnom – OŠ Voličina

Število otrok: 42

PREDVIDENA POSTAJALIŠČA:

P1	Zavrh AP (pri kapeli)	Začetek 6:10
P2	Črmljenšak pri hišni št. 32 (pri Zrimu) - obračališče	
P3	Črmljenšak AP (pri Brandšteterju)	
P4	Zavrh - pri hišni št. 58b (pri Petku)	
P5	Zavrh AP (Maistrov stolp)	
P6	Zavrh pri hišni št. 85 (pri Kranvoglu)	
P7	Nadbišec pri hišni št. 15 (križišče Fekonja)-obračališče	
P8	Gradenšak pri hišni št. 2 (pri Damišu)	
P9	Sp. Voličina (križišče Gradenšak) - Pod gradnom	
	OŠ Voličina	Dovoz v OŠ 6:31

Dolžina proge na dan: cca. 14,4 km.

DOPOLDANSKA PROGA 1 GRAFIČNI PRIKAZ:



**Dolge Njive (pri Širovniku) – Selce – Rogoznica - Straže – Rogoznica – Sp.
Proga 2: Voličina (križišče Ornik) – OŠ Voličina**

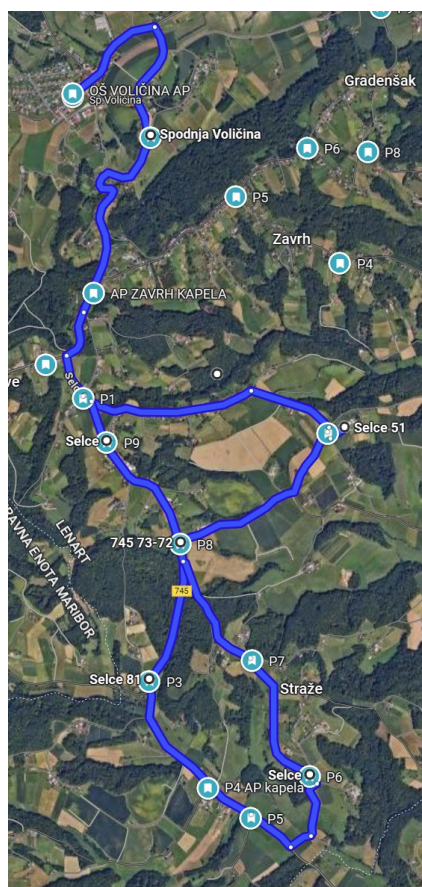
Število otrok: 45

PREDVIDENA POSTAJALIŠČA:

P1	Dolge Njive pri hišni št. 21a (pri Širovniku)	Začetek 6:38
P2	Selce pri hišni št. 48 (pri Belclu)	
P3	Selce pri hišni št. 82 (hrast pri Vedraču)	
P4	Rogoznica AP (kapela)	
P5	Rogoznica - pri hišni št. 19 (križišče Veliki kot)	
P6	Selce pred hišno št. 92 (Straže križišče Rojko)	
P7	Straže križišče pri hišni št. 2 (Straže križišče Kocbek)	
P8	Selce AP Fekonja	
P9	Selce AP bencinska črpalka	
P10	Sp. Voličina - Križišče za hišno št. 111h (križišče Ornik)	
	OŠ Voličina	Dovoz v OŠ 6:57

Dolžina proge na dan: cca. 15,3 km

DOPOLDANSKA PROGA 2 GRAFIČNI PRIKAZ :



Proga 3: Sp. Voličina (Strma gora) – Zg. Voličina – Dolge Njive – OŠ Voličina

Število otrok: 40

PREDVIDENA POSTAJALIŠČA:

P1	Sp. Voličina pri hišni št. 8 (Strma gora - pri Simoniču)	Začetek 7:01
P2	Sp. Voličina pri hišni št.64 (Strma gora - pri Šusterju)	
P3	Sp. Voličina pri hišni št. 22 (Strma gora - pri Kurniku)	
P4	Zg. Voličina pri hišni št. 57 (križišče Zelenko)	
P5	Zg. Voličina pri hišni št. 99 (Pesjak- pri Bezjaku)	
P6	Zg. Voličina križišče pred hišno št. 28 (križišče Kocbek)	
P7	Zg. Voličina pri hišni št.36 (pri Živkovi kapeli)	
P8	Zg. Voličina pri hišni št. 34 (križišče Interles)	
P9	Zg. Voličina pri hišni št. 7 (Hum - pri Stergarju)	
P10	Zg. Voličina pri hišni št. 10 b (Hum - križišče Krajnc)	
P11	Dolge Njive pri hišni št. 2 (pri Domitru)	

P12	Dolge Njive pri hišni št. 5 (križišče Lepenik)	
P13	Dolge Njive AP (AP Fras)	
	OŠ Voličina	Dovoz v OŠ 7:24

Dolžina proge na dan: cca. 12,9 km.

DOPOLDANSKA PROGA 3 GRAFIČNI PRIKAZ:



POPOLDANSKE PROGE

OŠ Voličina - Sp. Voličina (križišče Ornik) - Zavrh (AP pri kapeli) - Dolge Njive (pri Širovniku) - Selce - Rogoznica - Straže - Selce - Zavrh - Črmljenšak - Zavrh	
Proga 1:	(pri Kranvoglu) - Nadbišec - Gradenshak - Pod gradnom

PREDVIDENA POSTAJALIŠČA (odvoz 2x):

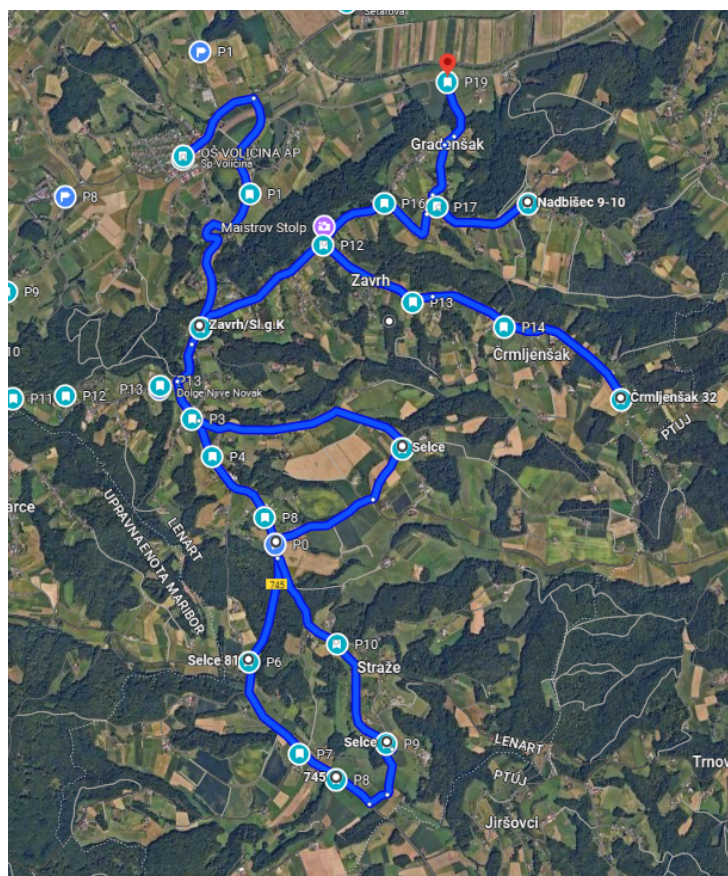
	OŠ Voličina	Odvoz ob 13:30 in 14:30
P1	Sp. Voličina - Križišče za hišno št. 111h (križišče Ornik)	
P2	Zavrh AP (pri kapeli)	
P3	Dolge Njive pri hišni št. 21a (pri Širovniku)	
P4	Selce AP bencinska črpalka	
P5	Selce AP Fekonja	
P6	Selce pri hišni št. 82 (hrast pri Vedraču)	

P7	Rogoznica AP (kapela)	
P8	Rogoznica - pri hišni št. 19 (križišče Veliki kot)	
P9	Selce pred hišno št. 92 (Straže križišče Rojko)	
P10	Straže križišče pri hišni št. 2 (Straže križišče Kocbek)	
P11	Selce pri hišni št. 48 (križišče pri Belclu)	
P12	Zavrh AP (Maistrov stolp)	
P13	Zavrh - pri hišni št. 58b (pri Petku)	
P14	Črmljenšak AP (pri Brandšteterju)	
P15	Črmljenšak pri hišni št. 32 (pri Zrimu) - obračališče	
P16	Zavrh pri hišni št. 85 (pri Kranvoglu)	
P17	Gradenšak pri hišni št. 2 (pri Damišu)	
P18	Nadbišec pri hišni št. 15 (križišče Fekonja)-obračališče	
P19	Sp. Voličina (križišče Gradenšak) - Pod gradnom	

Predvidena sta dva odvoza iste proge.

Dolžina proge na dan: cca. 24,5 km.

POPOLDANSKA PROGA 1 GRAFIČNI PRIKAZ:



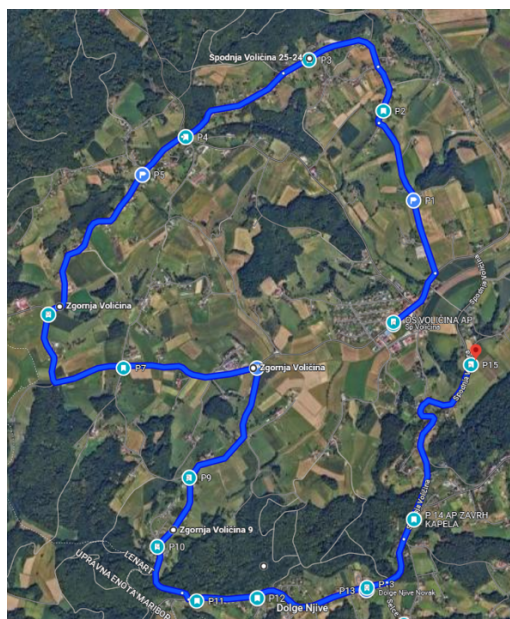
<p align="center">OŠ Voličina - Sp. Voličina (Strma gora) - Zg. Voličina - Dolge njive - Zavrh (AP pri kapeli) - Sp. Voličina (križišče Ornik)</p>

PREDVIDENA POSTAJALIŠČA:

	OŠ Voličina	Odvoz ob 14:05
P1	Sp. Voličina pri hišni št. 8 (Strma gora - pri Simoniču)	
P2	Sp. Voličina pri hišni št.64 (Strma gora - pri Šusterju)	
P3	Sp. Voličina pri hišni št. 22 (Strma gora - pri Kurniku)	
P4	Zg. Voličina pri hišni št. 57 (križišče Zelenko)	
P5	Zg. Voličina pri hišni št. 99 (Pesjak- pri Bezjaku)	
P6	Zg. Voličina križišče pred hišno št. 28 (križišče Kocbek)	
P7	Zg. Voličina pri hišni št.36 (pri Živkovi kapeli)	
P8	Zg. Voličina pri hišni št. 34 (križišče Interles)	
P9	Zg. Voličina pri hišni št. 10 b (Hum - križišče Krajnc)	
P10	Zg. Voličina pri hišni št. 7 (Hum - pri Stergarju)	
P11	Dolge Njive pri hišni št. 2 (pri Domitru)	
P12	Dolge Njive pri hišni št. 5 (križišče Lepenik)	
P13	Dolge Njive AP (AP Fras)	
P14	Zavrh AP (pri kapeli)	
P15	Sp. Voličina - Križišče za hišno št. 111h (križišče Ornik)	

Dolžina proge na dan: cca. 12,9 km.

POPOLDANSKA PROGA 2 GRAFIČNI PRIKAZ:



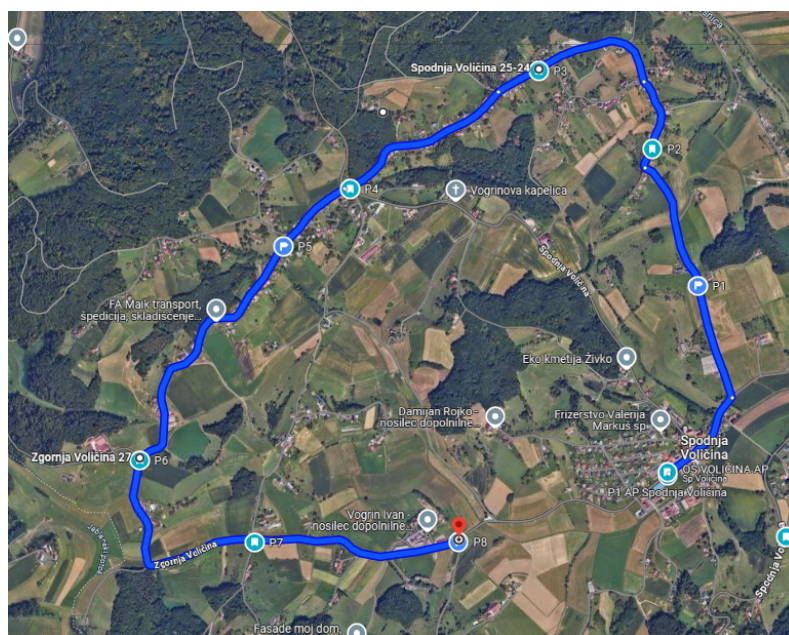
Proga 3: OŠ Voličina - Sp. Voličina (Strma gora) - Zg. Voličina

PREDVIDENA POSTAJALIŠČA:

	OŠ Voličina	Odvoz ob 15:05
P1	Sp. Voličina pri hišni št. 8 (Strma gora - pri Simoniču)	
P2	Sp. Voličina pri hišni št.64 (Strma gora - pri Šusterju)	
P3	Sp. Voličina pri hišni št. 22 (Strma gora - pri Kurniku)	
P4	Zg. Voličina pri hišni št. 57 (križišče Zelenko)	
P5	Zg. Voličina pri hišni št. 99 (Pesjak- pri Bezjaku)	
P6	Zg. Voličina križišče pred hišno št. 28 (križišče Kocbek)	
P7	Zg. Voličina pri hišni št.36 (pri Živkovi kapeli)	
P8	Zg. Voličina pri hišni št. 34 (križišče Interles)	

Dolžina proge na dan: cca. 7,4 km.

POPOLDANSKA PROGA 3 GRAFIČNI PRIKAZ:



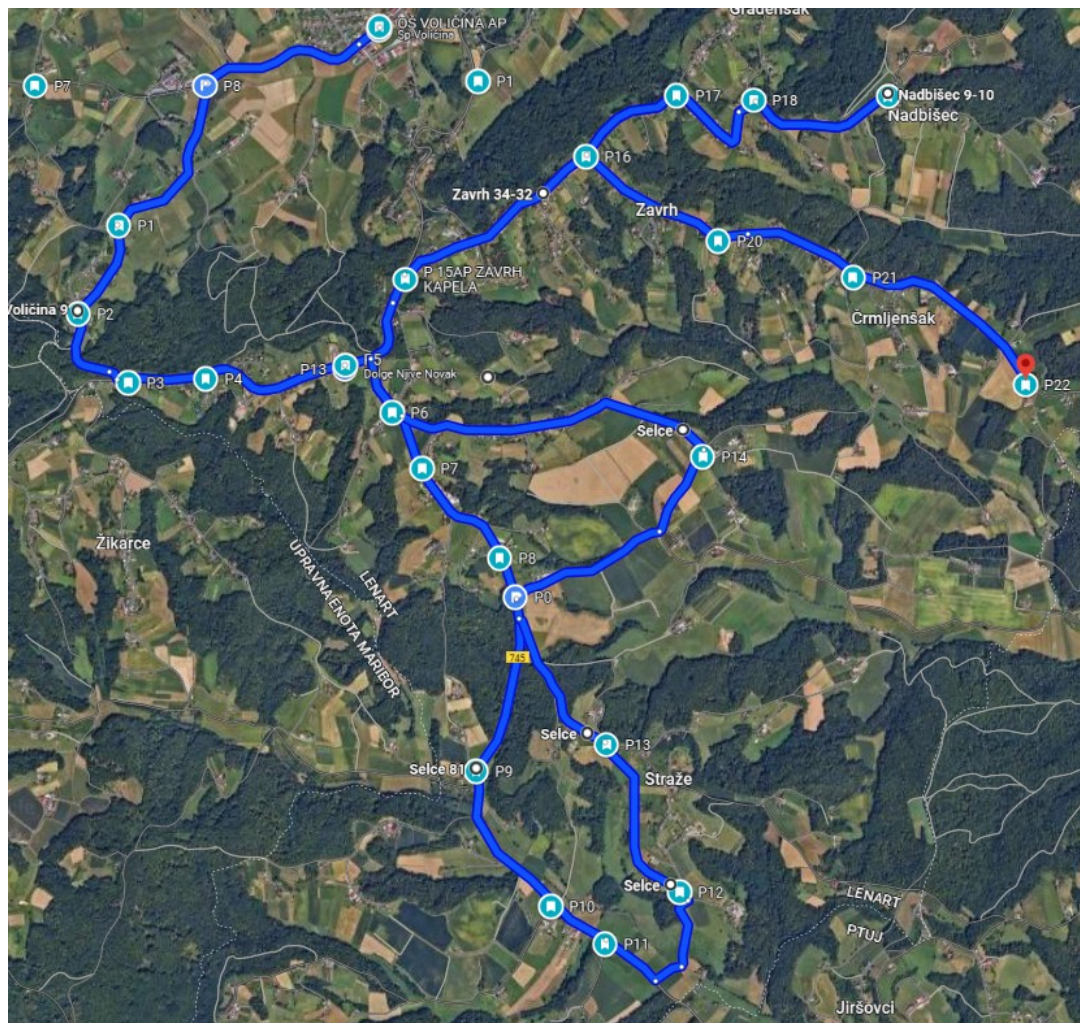
OŠ Voličina - Zg. Voličina (Hum) - Dolge Njive - Selce - Rogoznica - Straže - Selce
Proga 4: (pri Belclu) - Zavrh - Nadbišec - Gradenšak - Nadbišec - Črmljenšak

PREDVIDENA POSTAJALIŠČA:

	OŠ Voličina	Odvoz ob 15:20
P1	Zg. Voličina pri hišni št. 7 (Hum - pri Stergarju)	
P2	Zg. Voličina pri hišni št. 10 b (Hum - križišče Krajnc)	
P3	Dolge Njive pri hišni št. 2 (pri Domitru)	
P4	Dolge Njive pri hišni št. 5 (križišče Lepenik)	
P5	Dolge Njive AP (AP Fras)	
P6	Dolge Njive pri hišni št. 21a (pri Širovniku)	
P7	Selce AP bencinska črpalka	
P8	Selce AP Fekonja	
P9	Selce pri hišni št. 82 (hrast pri Vedraču)	
P10	Rogoznica AP (kapela)	
P11	Rogoznica - pri hišni št. 19 (križišče Veliki kot)	
P12	Selce pred hišno št. 92 (Straže križišče Rojko)	
P13	Straže križišče pri hišni št. 2 (Straže križišče Kocbek)	
P14	Selce pri hišni št. 48 (pri Belclu)	
P15	Zavrh AP (pri kapeli)	
P16	Zavrh AP (Maistrov stolp)	
P17	Zavrh pri hišni št. 85 (pri Kranvoglu)	
P18	Gradenšak pri hišni št. 2 (pri Damišu)	
P19	Nadbišec pri hišni št. 15 (križišče Fekonja)-obračališče	
P20	Zavrh - pri hišni št. 58b (pri Petku)	
P21	Črmljenšak AP (pri Brandšteterju)	
P22	Črmljenšak pri hišni št. 32 (pri Zrimu)	

Dolžina proge na dan: cca. 20,9 km.

POPOLDANSKA PROGA 4 GRAFIČNI PRIKAZ:



SKLOP 3: PREVOZI OTROK S POSEBNIMI POTREBAMI iz območja Občine Lenart v Maribor

Sklop 3 zajema dovoze in odvoze otrok s posebnimi iz Občine Lenart v Osnovne šole s prilagojenim programom.

Občina Lenart organizira prevoz Osnovne šole s prilagojenim programom v Mariboru, v šolskem letu 2024/2025 obiskuje 10 otrok iz Občine Lenart:

- 3 otroci so vpisani v Osnovno šola Gustava Šiliha in
- 7 otrok je vpisanih v Center za sluh in govor v Mariboru (vse tri lokacije).

Proga	Sp. Žerjavci – Sp. Porčič – AP Lenart – Pot na Kamenšak – Zavrh – AP Voličina – sklop 3: Močna – OŠ Gustava Šiliha – Center za sluh in govor Maribor
--------------	---

PREDVIDENA POSTAJALIŠČA:

		Št. otrok	Dovoz	Odvoz
P1	Sp. Žerjavci pri hišni št. 37	2		
P2	Sp. Porčič pri hišni št. 16b	1		
P3	Avtobusna postaja Lenart	2		
P5	Pot na Kamenšak pri hišni št. 15	1		
P6	Zavrh pri hišni št. 87	1		
P7	Zavrh pri hišni št. 43c	1		
P8	Avtobusna postaja Voličina	1		
P9	Močna pri hišni št. 11	1		
P10	Center za sluh in govor MB (Enota Vinarska 6)		7:30	13:50
P11	Center za sluh in govor MB (Enota Gosposvetska)AP Fontana		7:40	14:00
P12	Center za sluh in govor MB (OŠ Franceta Prešerna MB)		7:50	14:10
P13	OŠ Gustava Šiliha		8:00	14:20

Dolžina proge na dan: cca. 52 km.

POMEMBNO:

Naročilo bo oddano v celoti za vse tri sklope prevozov ali po posameznem sklopu prevozov.

Ponudnik se lahko prijavi na katerikoli sklop javnega razpisa. Izbira se opravi po sklopih.

Ponudnik mora razpolagati s tehnično brezhibnimi vozili ter opremo, ki je predpisana za posebne linijske prevoze osnovnošolskih otrok in z usposobljenimi vozniki.

Če ponudnik nima vozila v lasti mora preložiti ustrezno najemno ali drugo pogodbo iz katere izhaja, da bo imel ves čas trajanja javnega naročila vozilo na razpolago.

Posebni pogoji za posamezni sklop:

Ponudnik mora za posebni linijski prevoz osnovnošolskih otrok za SKLOP 1 (OŠ Lenart) ponuditi avtobus in kombinirano vozilo z varnostnimi pasovi, obe z motorjem EUR 6. Avtobus mora imeti število registriranih sedežev med 25 + voznik in 30 + voznik. Kombinirano vozilo mora imeti število registriranih sedežev 8 + voznik.

Ponudnik mora za posebni linijski prevoz osnovnošolskih otrok za SKLOP 2 (OŠ Voličina) zaradi cestnih pogojev, konfiguracije terena in števila otrok, ponuditi avtobus z varnostnimi pasovi, motorjem EUR 6 in maksimalne dolžine vozila do 11 metrov, ki mora imeti število registriranih potniških sedežev med 40 + voznik in 45 + voznik.

Ponudnik mora za posebni linijski prevoz osnovnošolskih otrok za SKLOP 3 (prevoz otrok s posebnimi potrebami v smeri Maribora) ponuditi kombinirano vozilo z varnostnimi pasovi, motorjem EUR 5 ali več. Kombinirano vozilo mora imeti število registriranih sedežev med 8 + voznik in 15 + voznik. Vozilo mora omogočati možnost prevoza oseb z invalidskimi vozički (»rampa« za invalidski voziček), kar mora biti razvidno iz potrdila o skladnosti vozila ali prometnega dovoljenja za takšno kombinirano vozilo.

Ponudnik je dolžan izvajati šolske prevoze po oblikovanih relacijah in časih privozov in odvozov.

Naročnik si pridružuje pravico do sprememb relacij (podaljšanja, skrajšanja, ukinitve ali uvedbe novih), števila voženj, glede na število otrok v posameznem šolskem letu ter časa privozov v šolo in odvozov od šole. Ponudnik bo moral pred začetkom šolskega leta prihode in odhode avtobusov uskladiti z osnovno šolo.

Ponudnik je dolžan omogočiti vstope in izstope otrok na postajališčih, ki to omogočajo na posamezni avtobusni relaciji, če tudi to pomeni minimalen odmik od razpisane relacije in na

mestih, kjer so takšna postajališča bila uveljavljena tudi pred tem javnim naročilom na teh relacijah. Postajališča v primeru nesoglasij določi naročnik.